



Informe COSCE

**ANÁLISIS DE LOS RECURSOS DESTINADOS A
I+D+i (POLÍTICA DE GASTO 46) CONTENIDOS EN
LOS PRESUPUESTOS GENERALES DEL ESTADO
PARA EL AÑO 2013**

José Molero

Catedrático de Economía
Aplicada de la Universidad
Complutense de Madrid (UCM)

José de Nó

Investigador del Consejo
Superior de Investigaciones
Científicas (CSIC)

para la
**Comisión COSCE de Estudio de los
Presupuestos Generales del Estado**

Febrero 2013

Índice

Resumen ejecutivo

1. Introducción

2. Análisis de conjunto

2.1. Las cifras globales

2.2. Los presupuestos por Ministerios y por Programas. Fondos financieros frente a no financieros

2.3. La tramitación parlamentaria. Modificaciones

3. Análisis de detalle de los Ministerios y Programas más importantes

4. La financiación para los aspectos críticos: Fondos de Investigación, OPI y Formación

5. Conclusiones

Anexo

Programas de la PG46

Fuentes de información empleadas

Siglas utilizadas

Resumen ejecutivo

Después del Informe COSCE sobre la Política de Gasto 46 en el Proyecto de Presupuestos Generales del Estado 2013 y tras la aprobación por las Cortes de los Presupuestos Generales del Estado para 2013 toca analizar cómo queda esta Política de Gasto 46 dedicada a Investigación Científica, Desarrollo Tecnológico e Innovación.

Como ya se indicó en el Informe COSCE sobre el Proyecto de Presupuestos Generales de Estado para 2013 y atendiendo solo a las grandes cifras, la situación no mejora sino que de forma global empeora más aún. El presupuesto vuelve a decrecer por cuarto año consecutivo, esta vez por un importe de 461.365,84 K€, un 7,22% respecto al presupuesto aprobado para 2012. Sin embargo el reparto entre fondos financieros y no financieros es justamente el opuesto al de los presupuestos de 2012. Para 2013 los fondos no financieros se reducen un 13,91% y cargan con el 80% de la reducción global, mientras que los financieros solo disminuyen en un 2,53%. Y respecto al carácter de los fondos, los de investigación civil solo se reducen en un 1,19% asumiendo solo menos del 15% de la reducción mientras que los de investigación militar sufren una reducción de más del 52% (casi toda en fondos financieros) sobre el ya exiguu presupuesto cargando con más del 85% del total de la reducción.

Si se considera que el tamaño del sistema ha crecido y usamos para su aproximación el número de investigadores en Equivalencia a Jornada Completa (EJC), encontramos que el presupuesto por investigador EJC ha pasado de 31,95 mil euros en 2002 a 41,07 mil en 2009, para descender a 22,56 mil euros, según los fondos de 2013. Por lo que respecta a la parte pública del sistema, que utiliza solo la parte de los fondos no financieros, el mismo ratio (subvenciones/investigador público EJC) ha evolucionado desde 26,21 mil euros en 2001 a 33,02 mil en 2008 para caer bruscamente a 16,22 mil en el presupuesto de 2013.

Para una mejor comprensión de la financiación disponible y su evolución en el análisis por Ministerios y por Programas se ha diferenciado entre fondos no financieros y financieros y los resultados son muy ilustrativos-llamativos. Lo primero a reseñar es la desaparición, temporal al menos para este año 2013, de algunos programas: El de Investigación Educativa (466A) del Ministerio de Educación y el de Investigación en Seguridad (464C) del Ministerio de Interior, así como la exclusión del Programa 467G, de Sociedad de la Información, de los Ministerios de Educación, Justicia y Interior, programa que ya dejaron los de Empleo y Seguridad Social y de Agricultura en los Presupuestos de 2012. Pero los recortes importantes en fondos no financieros se producen en MINECO en los programas 463A, del CSIC, que pierde 66 M€, y 463B en el que por un lado deja de contabilizarse parte del personal del Ministerio, Subsecretaría y Secretaría General Técnica como gasto de I+D además de disminuir los capítulos 6 y 7 en casi 106 M€. Sin embargo este Ministerio aumenta sus fondos financieros en 447 M€. Los descensos se producen en los fondos no financieros de los programas y en muchos de ellos ese descenso es superior al 10%. Caso aparte son el Ministerio de Industria en el

que la reducción se produce básicamente, y muy elevada, en los fondos financieros, el de Economía en el que los fondos financieros se incrementan en un 19,36%, y el de Sanidad donde desaparecen los fondos no financieros y los financieros se reducen un 60%.

Respecto a los Programas, exceptuando los que se quedan sin financiación ya indicados, solo dos, 463B y 467C, incrementan sus fondos pero en ambos casos por aumentos sustanciales en fondos financieros, a pesar de que los no financieros disminuyen. Todos los programas, excepto el 467I de Innovación en Telecomunicaciones, disminuyen sus fondos no financieros y algunos programas tienen una reducción muy importante, comenzando por el 464B un 62,57%, casi dos tercios y solo fondos financieros, el 467G, un 27,32%, el 467B un 21,44%, el 464A un 16,53%, el 467I un 16,44% y el 463A un 10,61%. En cuanto a fondos no financieros, la reducción mayor la tiene el 463B, Fomento de la Investigación Científica, que pierde 154.790,34 K€, seguido del 463A que disminuye en 82.205,13% y el 467C que ve reducidos sus fondos no financieros en 68.650,60 K€.

El análisis de los programas más importantes para valorar en todo su alcance las reducciones de los presupuestos y conocer mejor su impacto real deja ver que, por un lado, una parte (18% aproximadamente) de la reducción de fondos no financieros tendrá poco efecto sobre la actividad investigadora y por otro el aumento de fondos financieros puede ir destinado a reconducir la posición patrimonial del CDTI, tan afectada en los PGE de 2012.

Los aspectos considerados fundamentales también sufren reducciones que los dejan en algunos casos en situaciones que pueden ser ya críticas, como es el caso de algunos OPI. Mientras el Fondo Internacional para Investigación no varía, el Fondo Estratégico para Infraestructuras desaparece (aunque se siguen haciendo importantes inversiones en éstas) y el Fondo Nacional disminuye en 68.802,63 K€ los destinados a Comunidades Autónomas, cerca del 20% del total pero casi la mitad de lo que éstas recibían el año 2012. Por su parte el Fondo de Investigación Sanitaria se reduce en alrededor del 2,5% en total.

La financiación de los OPI en los PGE disminuye un 7,73%, más que el conjunto de la I+D. Pero la situación es especialmente grave para el INTA, que aunque depende del Ministerio de Defensa su investigación no solo es sobre temas militares sino más bien de uso dual y que da un importante servicio a la industria. El INTA ve reducido este año su presupuesto el 13,54% pero en los tres últimos años ha perdido el 33% del mismo lo que puede suponer tener que abandonar determinadas actividades de investigación. Para el CSIC, que ve reducido su presupuesto por debajo de los 600 M€, incluidos los recursos propios y ha perdido más de 260 M€ en los últimos 4 años, el recorte es de 66 M€, de los que 40,7 son en inversiones reales, 15,4 en bienes y servicios y 6 en transferencias de capital. Pierde con ello la capacidad de dedicar fondos a formación pero también de dar servicios que prestaba a toda la comunidad científica nacional e iberoamericana. El resto de los OPI, aunque con cifras más modestas, es posible que estén en situaciones similares.

Finalmente sobre los fondos destinados a formación, aparte de la imposibilidad del CSIC de dedicar recursos como otros años a los programas propios de formación de doctorandos, técnicos y doctores, el Presupuesto de 2013 reduce en un 7,26% los fondos de dotaciones predoctorales, todo en el programa de Formación de Profesorado Universitario (FPU), que disminuye en 10,54 M€, un 11,11% del programa.

Como conclusión, debido a que el 80% de la reducción es en fondos no financieros, el impacto sobre la investigación pública, más dependiente de esos recursos, será más crítico. Hay que tomar conciencia urgentemente de que se está poniendo en riesgo más que probable a una parte importante de nuestro Sistema de Innovación y, por ende, la posibilidad de que la economía y la sociedad española construyan unas bases más sólidas y sostenibles para mejorar el bienestar de sus ciudadanos en el próximo futuro.

1. Introducción

Este Informe sobre los Presupuestos Generales del Estado (PGE) para 2013 y los recursos que estos dedican a la Política de Gasto de Investigación, Desarrollo e Innovación (PG46) se realiza con las mismas premisas y usando las mismas fuentes que se emplearon para los informes de años anteriores, incluido el correspondiente a los PGE de 2012. Puesto que todo ello se ha expuesto de forma minuciosa en aquellos se obvia su repetición aquí. Para todo aquél que desee conocer en detalle los objetivos y alcance de estos informes y lo que los fondos de la PG46 en los PGE suponen para el global de la financiación de la I+D puede acudir a dichos informes en la página web de COSCE¹. Igualmente la fuente de información básica es la información hecha pública por el Ministerio de Hacienda y Administraciones Públicas (MINHAP) sobre los PGE en su página web (véase Anexo 2).

Respecto a la estructura del análisis se ha preferido centrarse en el análisis de los aspectos considerados más críticos, además del análisis global comparativo con los fondos disponibles en los últimos años.

¹ <http://www.cosce.org/informes.htm>

2. Análisis de conjunto

2.1. LAS CIFRAS GLOBALES

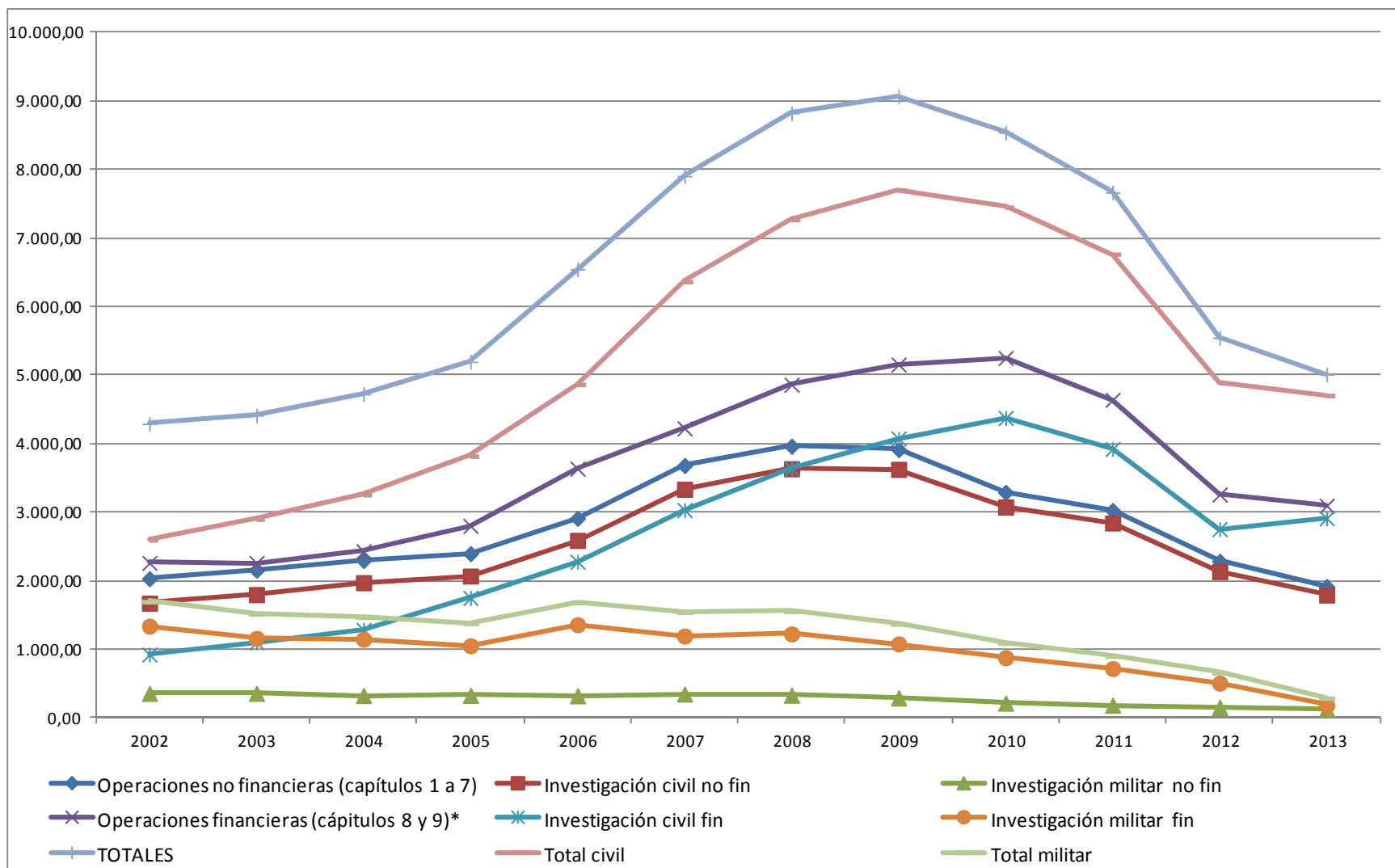
Como ya se indicó en el Informe COSCE sobre el Proyecto de Presupuestos Generales del Estado de 2013 y atendiendo solo a sus grandes cifras, la situación no mejora sino que de forma global empeora. Si en la presentación de dicho Informe se comprobaba que el muy considerable descenso de recursos disponibles del año 2012, en el Proyecto de PGE 2013 la situación seguía agravándose, por causas justificadas o no, hasta cotas casi críticas, la tramitación parlamentaria no ha supuesto ninguna variación positiva, más bien al contrario.

El importe total de la PG46, como puede verse en la tabla 1, desciende 461,37 millones de euros (un 7,22%). Pero de esta reducción, cuatro quintas partes (80%) corresponden a fondos no financieros y el resto a fondos financieros. Aun así solo suben los fondos financieros para investigación civil, que aumentan en 269,53 millones de euros (+8,48%), porque los correspondientes a investigación militar se reducen en 364,64 millones de euros (disminuyen un 62,53%!).

Presupuestos 2013						
Tabla 1. Cifras globales de la PG46 para el año 2013 (en millones de euros)						
	2012		2013		Variación 2013/2012	
	Total	%	Total	%	Total	%
Operaciones no financieras (capítulos 1 a 7)	2.632,63	100,00%	2.266,38	100,00%	-366,26	-13,91%
Investigación civil	2.458,06	93,37%	2.121,40	93,60%	-336,65	-13,70%
Investigación militar	174,58	6,63%	144,97	6,40%	-29,60	-16,96%
Operaciones financieras (caps. 8 y 9)*	3.760,96	100,00%	3.665,85	100,00%	-95,11	-2,53%
Investigación civil	3.177,85	84,50%	3.447,38	94,04%	269,53	8,48%
Investigación militar	583,11	15,50%	218,47	5,96%	-364,64	-62,53%
	0,00					
Totales	6.393,59	100,00%	5.932,23	100,00%	-461,37	-7,22%
Total civil	5.635,91	88,15%	5.568,79	93,87%	-67,12	-1,19%
Total militar	757,68	11,85%	363,44	6,13%	-394,24	-52,03%

La verdadera dimensión de esta evolución prevista para este año 2013 solo se advierte si se pone la misma en perspectiva histórica. El gráfico 1 recoge la evolución de los componentes de la PG46 de la tabla 1 desde el año 2002. Pare ello se emplean los valores constantes de los recursos con el fin de evitar la distorsión que se produce por efecto de la inflación. Los resultados obtenidos son los siguientes.

Gráfico 1: Evolución de los componentes de la PG46 2002-2013, en euros constantes de 2006



Fuente: Elaboración propia con datos del MHAP.

Los recursos económicos totales previstos para financiar la I+D+i son algo menores de los que figuraban en los presupuestos del año 2005. Según el carácter de la investigación, la civil ha retrocedido algo menos que el total, pero aun así, los valores para 2013 la sitúan en cifras por debajo de las disponibles en el año 2006, mientras que el derrumbe de la investigación militar es espectacular, tan solo supone el 16,77% de los recursos asignados en el año 2002. Atendiendo al carácter financiero o no de los recursos, los no financieros, se situarán en 2013 en los valores que tuvieron en 2002, en tanto que los de carácter financiero tienen un descenso menor, estando en 2013 en valores algo superiores a los del ejercicio 2005.

La investigación militar ve retroceder sus recursos de forma rotunda, tanto en los aspectos de subvención como de créditos, en ambos casos, en valores muy inferiores a los de hace una década, siendo particularmente agudo el descenso de los recursos hasta un 13,7% de los disponibles en 2002. Por su parte, los fondos no financieros se han reducido a un tercio de lo asignado en el año 2002. Lo extraordinariamente grave de esto es que la casi totalidad de los fondos no financieros son el presupuesto de funcionamiento de los dos Organismos Públicos de Investigación dependientes del Ministerio de Defensa.

En la investigación civil, los recursos no financieros retroceden acumulativamente hasta las cifras del año 2003, mientras que los fondos financieros, con el repunte de 2013, alcanzan cifras equivalentes a las que se asignaron en el ejercicio de 2007.

Sobre las consideraciones anteriores, debe tenerse en cuenta que el sistema global (público y privado), es hoy notablemente mayor que el del año 2002, por lo que el efecto contractivo real es aún mayor y por lo tanto más grave. Una forma de aproximarnos a la magnitud de la expansión del sistema de I+D+i es a través del número de investigadores en Equivalencia a Jornada Completa (EJC). De esta forma, según los datos del INE, el número de investigadores EJC, han pasado de 134.258 en el año 2002 a 215.079 en el 2011, último año para el que se dispone de datos oficiales² (véase el cuadro 1). Tal y como se expone en el gráfico 2, si se calcula la media del Presupuesto en I+D+i por investigador, en el año 2002 fue de 31,95 miles de euros (siempre en valores constantes de 2006), alcanzando un máximo de 41,07 en 2009, para descender a 24,72 en 2013; es decir, muy por debajo que hace once años³.

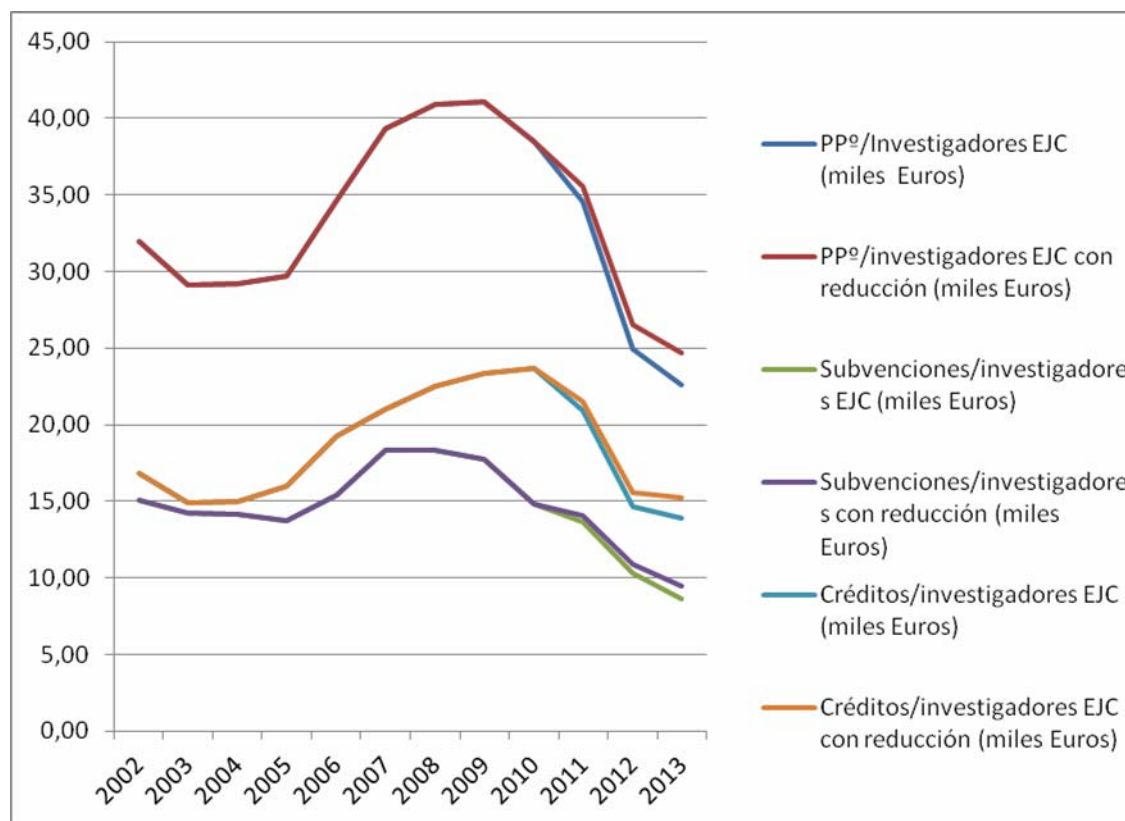
Si hacemos los mismos cálculos distinguiendo entre las partidas financieras y no financieras del presupuesto, el resultado muestra un deterioro máximo en lo referente a los capítulos 1 a 7 (no financiero). Así, si en el año 2002 la media por investigador fue de 15,12 miles de euros, en el año 2008 se alcanzó un máximo de 18,37 mil, retrocediendo en 2013 hasta los 8,62 mil. Teniendo en cuenta el factor de corrección del número de investigadores, la ratio de 2013 es de 9,45 mil. En el caso de los créditos la evolución es desde los 16,84 mil euros por investigador en 2002 hasta el máximo de 23,65 en 2010 y retrocediendo para 2013 a 13,94 mil euros; si se corrige el número de investigadores como se explica en la nota 2, la ratio de 2013 es algo mayor, 15,28 mil euros (véase el cuadro 1).

² Véase INE. Estadísticas de I+D (www.ine.es).

³ Los avances disponibles permiten suponer que en los dos últimos años se ha podido producir algún descenso en el número de investigadores, como resultado de las contracciones tanto en el sector público como en el privado. Sin más detalles para los años siguientes, hemos utilizado un factor de corrección del número de investigadores para el periodo 2011-2013 que consiste en suponer una tasa de descenso del 3% anual. Con esta corrección, la ratio para 2013 es de 24,72 miles de euros, aun por debajo que al comienzo del periodo estudiado.

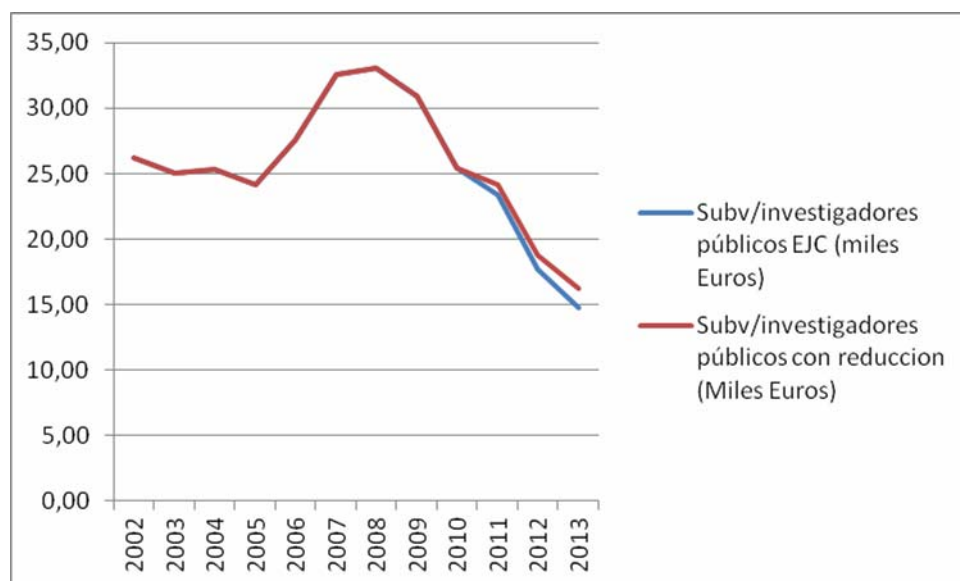
Hay que tener en cuenta que para las instituciones de investigación públicas (universidades, OPI), las disponibilidades de créditos no son un recurso pensado para ellas. La razón es que como Administración del Estado no pueden acudir a este tipo de endeudamiento o, si lo hacen, es mediante procedimientos administrativos muy complejos.

Gráfico 2: Evolución de los recursos por investigador 2002-2013. Euros constantes de 2006



Fuente: Elaboración propia con datos procedentes del MINHAP y el INE.

Gráfico 3: Evolución de las subvenciones por investigador público EJC 2002-2013



Fuente: Elaboración propia con datos procedentes del MINHAP y el INE.

Cuadro 1: Número de investigadores, totales y en el sector público EJC				
	Nº investigadores	Nº investigadores corregido	Universidades y OPI	Universidades y OPI corregido
2002	134.258	134.258	77.444	77.444
2003	151.487	151.487	86.067	86.067
2004	161.933	161.933	90.497	90.497
2005	174.773	174.773	99.073	99.073
2006	188.978	188.978	105.538	105.538
2007	201.108	201.108	113.067	113.067
2008	215.676	215.676	119.985	119.985
2009	220.777	220.777	126.556	126.556
2010	222.022	222.022	129.308	129.308
2011	215.079	215.079	124.813	124.813
2012	215.079	208.626	124.813	121.069
2013	215.079	202.367	124.813	117.436

Fuente: INE y elaboración propia.

Por ello, estimamos que una aproximación más ajustada al panorama de lo público se debe hacer considerando entre los recursos financieros exclusivamente las partidas no financieras (subvenciones) y utilizando como número de investigadores EJC solamente los de la Administración y la Enseñanza Superior (simplificando, investigadores públicos). De los datos del INE recogidos en el cuadro, se infiere que los investigadores en EJC empleados en la Enseñanza Superior y en los OPI eran 77.444 en el año 2002, subiendo hasta los 124.813 en 2011, último para el que hay estadísticas oficiales. Pues bien, teniendo en cuenta estos datos y siguiendo con las cifras presupuestarias en valores constantes de 2006, la evolución es la que nos muestra el gráfico 3. Del mismo se desprende que el ratio fondos no financieros/investigadores fue de 26,21 mil euros en 2002 subiendo hasta 33,02 mil en 2008 para descender a menos de 15 mil euros en 2013; teniendo en cuenta el ajuste del número de investigadores ya mencionado la ratio se sitúa en 16,22 mil euros por investigador en 2013. La conclusión no puede ser más desalentadora.

Aun es posible una última consideración acerca del tamaño del sistema y los investigadores. A pesar del aumento en el número de investigadores EJC, el nivel español todavía está lejos de los promedios de los países más avanzados. Así, en efecto, en el año 2010 la ratio investigadores EJC por 100 de población activa se situaba en España en 5,64, mientras que en la OCDE la media era del 7,22 y en la UE de los 15 de 7,33, es decir, nuestro país se sitúa en el 78% de la media de la OCDE y el 77% de la UE de los 15, por no mencionar que estamos al 66% de la ratio de Francia, al 71% de la de Alemania o al 58% de la de Suecia. En otras palabras, el a veces mencionado “engorde” del sistema parece no corresponderse con la realidad y, lo que es peor, se ha comenzado su reducción (véase el cuadro 1) sin haberse expuesto ningún criterio para llevarla a cabo.

2.2. LOS PRESUPUESTOS POR MINISTERIOS Y POR PROGRAMAS. FONDOS FINANCIEROS FRENTE A NO FINANCIEROS

El análisis presentado en el Informe COSCE 2012 sobre el presupuesto del pasado año 2012, en particular el referido a la Ejecución Presupuestaria, dejó ver cómo en años anteriores el presupuesto de I+D había evolucionado de forma desequilibrada debido al aumento de los fondos financieros, dedicados a préstamos, creando la ficción de que la inversión en I+D se mantenía, crecía o incluso no se reducía apenas, cuando esos

fondos financieros luego no se gastaban, por una u otra razón. En ese informe se dejó constancia de que en 2012 por primera vez se reducían en mayor proporción los fondos financieros al ajustar las partidas en las que se habían producido más Remanentes de Crédito. En los Presupuestos para el año 2013 se ha visto que, al contrario de lo que ha pasado en 2012, la reducción de los fondos para I+D recae principalmente sobre los fondos no financieros, pues mientras los financieros disminuyen un 2,53% los fondos no financieros se reducen en un 13,91% (tabla 1). Y esto indicándose públicamente que se incrementaban determinadas partidas de fondos financieros por su interés para financiar la investigación empresarial.

Por ello, para calibrar mejor en el análisis de este año 2013 el impacto real de las variaciones que se producen en el presupuesto se ha optado por ampliar las tablas 2 y 3 de los informes de años anteriores con los desgloses en fondos financieros y no financieros de cada Programa y cada Departamento Ministerial. De las diferentes opciones existentes para analizar estos fondos se ha optado por continuar la clasificación usada hasta el momento: fondos no financieros como suma de los capítulos 1 a 7 y fondos financieros la suma de los capítulos 8 y 9. (Otra forma de presentar el análisis de los fondos no financieros sería contemplar en ellos solamente los capítulos 4, 6 y 7, pero supondría en algunos casos como los programas que cubren la financiación de OPI dejar fuera del análisis la inversión en personal público de investigación y en bienes y servicios y por eso no se ha optado por esta fórmula.) En la tabla 2 puede verse el desglose en fondos no financieros y financieros para los presupuestos de cada ministerio según el criterio adoptado.

En el análisis por Departamentos Ministeriales (tabla 2) lo primero a reseñar es la desaparición de los fondos de I+D en los ministerios de Justicia y de Interior. El primero los enmarcaba en el Programa 467G de Sociedad de la Información. El segundo, que también participaba en éste, ve también cancelado o sin recursos el Programa 464C de Investigación para la Defensa que acababa de abrirse en 2011. Esto se añade a la salida de los ministerios de Empleo y Seguridad Social y de Agricultura, Alimentación y Medio Ambiente de la PG46 que ya se produjo en los presupuestos de 2012 al eliminarse los fondos que tenían en el Programa 467G. Otro programa que también queda sin fondos es el 466A, de Investigación Educativa, del Ministerio de Educación.

En cantidades absolutas la reducción se concentra en el Ministerio de Industria (-540.852,64 K€) pero en términos porcentuales, aparte de los que quedan excluidos, la mayor reducción se produce en el Ministerio de Sanidad, que pierde casi dos tercios de sus fondos (63,09%), seguido del Ministerio de Industria en el que llega casi a un tercio (32,86%). Fomento, Educación y Defensa tienen reducciones superiores al 15%. Los dos únicos ministerios cuyo presupuesto en la PG46 aumenta en valores absolutos son el de Exteriores y el de Economía, aunque en cantidades completamente diferentes. Todos los demás reducen su dotación en un porcentaje superior al porcentaje de reducción global y la suma de las reducciones de todos, excepto las del Ministerio de Industria, es menor que el aumento del Ministerio de Economía.

Analizando separadamente los fondos no financieros y financieros se ve que, mientras en conjunto la reducción es del 7,22%, ésta no se reparte por igual (como es evidente y así se indicó en la presentación de los PGE) entre financieros y no financieros. La de los fondos no financieros es del 13,91% y la de los financieros solo del 2,53%. Puede observarse también cómo las reducciones se producen fundamentalmente en los fondos no financieros pues la mayoría no cuenta con fondos financieros. Los fondos no financieros decrecen en todos los ministerios excepto en el Ministerio de Asuntos Exteriores que se incrementa una cantidad insignificante. Y como se acaba de indicar, estos descensos, excepto en muy raras ocasiones, son superiores al 10% de los presupuestos disponibles en 2012. Especialmente graves son los descensos de los Ministerios de Defensa y de Educación, del 16,53% y 19,39%, por lo que representan y por las actividades

que afecta. En el primer caso se centra en dos OPI y en el segundo la mitad se reduce de la dotación para las becas FPU.

Caso aparte son las reducciones de los Ministerios de Industria, de Economía y de Sanidad. En el primero la reducción no financiera es mínima en comparación con su presupuesto (reducción de menos del 1% de los fondos no financieros) pero muy elevada en los fondos financieros (37,25%). En Economía, los fondos no financieros se reducen un 14,24% (298.085,27 K€) pero los financieros aumentan en un 19,36% (446.917,36 K€). Y en Sanidad desaparecen los fondos no financieros y los no financieros se reducen el 60%.

En la tabla 3 puede verse con el mismo formato la distribución por Programas de los recursos de la PG46. Puede verse que solo aumentan el Programa 467C, en 179.881,49 K€ (8,72%), y el 463B, en 19.606,73 K€ (1,41%); el resto disminuyen e incluso los programas 464C (Interior) y 466A (Educación) se quedan sin fondos. La mayor reducción la sufren el programa 464B, de Innovación para la Defensa (-364.624,84 K€; -62,57%, casi dos tercios), el 467G, Investigación y Desarrollo de la Sociedad de la Información (-39.583,35 K€; -27,13%), el 467B, Investigación y Desarrollo en Transporte e Infraestructuras (-200,00 K€; -21,44% aunque el importe es insignificante), el 464A, Investigación y Desarrollo para la Defensa (-28.768,79 K€; -16,53%) de significado especial y que se verá después y el 467I, Innovación Tecnológica de las Telecomunicaciones (-110.460,79 K€; -16,44%). Mención aparte por su incidencia directa tiene la reducción de 82.325,13 K€ (-10,61%) del Programa 463A, que afecta a las becas y al CSIC, y al que se hará una referencia concreta más adelante. El resto de los programas tienen una reducción inferior al 10% y en valor absoluto no es grande aunque alguna afecta directamente a algún OPI por lo que no se puede pasar por alto y se analizará en su lugar.

En cuanto a las variaciones diferenciadas de los fondos no financieros y financieros, el único programa con un incremento en fondos no financieros es el 467I, que suben 12.155,43 K€ pero sus fondos financieros se reducen en 122.616,22 K€. La reducción mayor de fondos no financieros la tiene el 463B, Fomento de la Investigación Científica y Técnica que pierde 154.790,34 K€ aunque crecen los financieros en 174.397,07 K€. Le siguen el 463A cuya reducción de 82.325,13 K€ es toda en no financieros y el 467C cuyos fondos no financieros disminuyen 68.650,60 K€ pero los financieros aumentan 248.532,09 K€. Respecto a los fondos financieros, además de lo ya comentado hay que destacar la reducción del 364.624,84 K€ del programa 464B y la de 27.403,44 del 467G, que también pierde 12.460,96 K€ en fondos no financieros.

Como síntesis de este análisis global, puede decirse que hay unas reducciones que pueden resultar dramáticas tanto si se consideran desde los ministerios como desde los programas y que van a afectar a organismos y actividades de investigación de forma cada vez más grave, casi crítica. La Ciencia y los científicos siempre han considerado su financiación de forma independiente de la de otras actividades soportadas con fondos públicos, sin embargo la actual situación está pidiendo un análisis comparativo que ponga en evidencia la consideración en que los poderes públicos tienen realmente a la ciencia.

Tabla 2: Distribución por Ministerios. Desglose en fondos no financieros y financieros (en miles de euros)

Presupuestos 2013											
Ministerio	Programas en los que interviene	Recursos PGE aprobados 2012			Recursos PGE 2013			Variación 2013/2012			
		Total	No financiero	Financiero	Total	No financiero	Financiero	k€	%	No financiero	Financiero
MAEC	467G	2.203,19	2.203,19	0,00	2.252,19	2.252,19	0,00	49,00	2,22%	49,00	0,00
MJU	467G	7.885,68	7.885,68	0,00	0,00	0,00	0,00	-7.885,68	-100,00%	-7.885,68	0,00
MDE	464A-467G	174.056,70	173.725,96	330,74	145.287,91	144.971,81	316,10	-28.768,79	-16,53%	-28.754,15	-14,64
MINHAP	462N-467G	18.766,91	18.731,17	35,74	16.044,76	16.009,02	35,74	-2.722,15	-14,51%	-2.722,15	0,00
MIR	464C-467G	2.183,68	2.183,68	0,00	0,00	0,00	0,00	-2.183,68	-100,00%	-2.183,68	0,00
MFOM	467B-467G	2.282,90	2.282,90	0,00	1.802,90	1.802,90	0,00	-480,00	-21,03%	-480,00	0,00
MEDU	463A-466A-467G	117.067,25	117.067,25	0,00	94.365,42	94.365,42	0,00	-22.701,83	-19,39%	-22.7081,83	0,00
MINETUR	464B-467C-467G-467I	1.645.694,78	198.656,15	1.447.038,63	1.104.842,14	196.814,86	908.027,28	-540.852,64	-32,86%	-1.841,29	-539.011,35
MINECO	463A-463B-465A-467A-467C-467D-467E-467F-467H	4.402.196,04	2.093.663,55	2.308.532,49	4.551.028,13	1.795.578,28	2.755.449,85	148.832,09	3,38%	-298.085,27	446.917,36
MPR	462M-467G	13.138,36	13.114,31	24,05	12.038,80	12.016,75	22,05	-1.099,56	-8,37%	-1.097,56	-2,00
MSPS	465A	5.417,93	417,93	5.000,00	2.000,00	0,00	2.000,00	-3.417,93	-63,09%	-417,93	-3.000,00
DIV_MIN	467G	2.699,55	2.699,55	0,00	2.564,88	2.564,88	0,00	-134,67	-4,99%	-134,67	0,00
TOTALES		6.393.592,97	2.632.631,32	3.760.961,65	5.932.227,13	2.266.376,11	3.665.851,02	-461.365,84	-7,22%	-366.255,21	-95.110,63

Tabla 3: Distribución por Programas. Desglose en fondos no financieros y financieros (en miles de euros)

Presupuestos 2013

Programa	Ministerio	Recursos PGE aprobados 2012			Recursos PGE 2013			Variación 2013/2012			
		Total	No financiero	Financiero	Total	No financiero	Financiero	K€	%	No financiero	Financiero
462M	MPR	12.510,93	12.486,88	24,05	11.520,55	11.498,50	22,05	-990,38	-7,92%	-988,38	-2,00
462N	MINHAP	6.505,70	6.469,96	35,74	6.218,03	6.182,29	35,74	-287,67	-4,42%	-287,67	0,00
463A	MEDU-MINECO	775.756,93	771.456,93	4.300,00	693.431,80	689.131,80	4.300,00	-82.325,13	-10,61%	-82.325,13	0,00
463B	MINECO	1.391.554,56	661.525,25	730.029,31	1.411.161,29	506.734,91	904.426,38	19.606,73	1,41%	-154.790,34	174.397,07
464A	MDE	174.056,70	173.725,96	330,74	145.287,91	144.971,81	316,10	-28.768,79	-16,53%	-28.754,15	-14,64
464B	MINETUR	582.777,36	0,00	582.777,36	218.152,52	0,00	218.152,52	-364.624,84	-62,57%	0,00	-364.624,84
464C	MIR	850,00	850,00	0,00	0,00	0,00	0,00	-850,00	-100,00%	-850,00	0,00
465A	MINECO-MSPS	298.864,39	293.638,39	5.226,00	281.965,92	279.739,92	2.226,00	-16.898,47	-5,65%	-13.898,47	-3.000,00
466A	MEDU	5.588,84	5.588,84	0,00	0,00	0,00	0,00	-5.588,84	-100,00%	-5.588,84	0,00
467A	MINECO	17.037,19	16.502,19	535,00	16.737,19	16.502,19	235,00	-300,00	-1,76%	0,00	-300,00
467B	MFOM	932,90	932,90	0,00	732,90	732,9	0,00	-200,00	-21,44%	-200,00	0,00
467C	MINETUR-MINECO	2.063.698,12	339.222,84	1.724.475,28	2.243.579,61	270.572,24	1.973.007,37	179.881,49	8,72%	-68.650,60	248.532,09
467D	MINECO	77.508,04	75.420,77	2.087,27	71.391,98	69.304,71	2.087,27	-6.116,06	-7,89%	-6.116,06	0,00
467E	MINECO	58.421,34	58.117,73	303,61	56.937,71	56.712,75	224,96	-1.483,63	-2,54%	-1.404,98	-78,65
467F	MINECO	25.971,39	25.901,39	70,00	25.111,69	25.041,69	70,00	-859,70	-3,31%	-859,70	0,00
467G	MAEC-MJU-MINHAP-MIR-MFOM-MEDU-MINETUR-MPR-DIV_MIN	145.904,60	50.904,60	95.000,00	106.040,20	38.443,64	67.596,56	-39.864,40	-27,32%	-12.460,96	-27.403,44
467H	MINECO	83.899,43	83.655,35	244,08	82.664,07	82.419,99	244,08	-1.235,36	-1,47%	-1.235,36	0,00
467I	MINETUR	671.754,55	56.231,34	615.523,21	561.293,76	68.386,77	492.906,99	-110.460,79	-16,44%	12.155,43	-122.616,22
	TOTALES	6.393.592,97	2.632.631,32	3.760.961,65	5.932.627,13	2.266.776,11	3.665.851,02	-461.365,84	-7,22%	-366.255,21	-95.110,63

2.3. LA TRAMITACIÓN PARLAMENTARIA. MODIFICACIONES

Como puede verse en la tabla 4 las variaciones introducidas en la tramitación presupuestaria han sido mínimas, pero no para aumentar sino para reducir un poco más los presupuestos. La reducción exacta adicional es de 401,05 K€, que supone el 0,01% del presupuesto de I+D. Toda ella se ha hecho en fondos no financieros para investigación civil.

Evolución Presupuestos (Aprobados vs. Proyecto) 2013

Tabla 4. Cifras globales de la PG46 para el año 2013 (en millones de euros)

	Proyecto PGE 2013		PGE 2013 Aprobado		Variación Aprobado/Proyecto	
	Total	%	Total	%	Total	%
Operaciones no financieras (capítulos 1 a 7)	2.266,78	100,00%	2.266,38	100,00%	-0,40	-0,02%
Investigación civil	2.121,81	93,60%	2.121,40	93,60%	-0,40	-0,02%
Investigación militar	144,97	6,40%	144,97	6,40%	0,00	0,00%
Operaciones financieras (capítulos 8 y 9)*	3.665,85	100,00%	3.665,85	100,00%	0,00	0,00%
Investigación civil	3.447,38	94,04%	3.447,38	94,04%	0,00	0,00%
Investigación militar	218,47	5,96%	218,47	5,96%	0,00	0,00%
Totales	5.932,63	100,00%	5.932,23	100,00%	-0,40	-0,01%
Total civil	5.569,19	93,87%	5.568,79	93,87%	-0,40	-0,01%
Total militar	363,44	6,13%	363,44	6,13%	0,00	0,00%

En la tabla 5 se ve cómo se ha producido una reducción adicional de 281,05 K€ en el Ministerio de Hacienda y Administraciones Públicas, y de la tabla 6 se deduce que esta reducción ha sido sobre el Programa 467G de dicho Ministerio (se ha hecho en el capítulo 6). Igualmente ha habido una reducción de 120 K€ en el Ministerio de Educación, en el Programa 463A (que se ha hecho en el capítulo 7).

Evolución Presupuestos (Aprobados vs. Proyecto) 2013

Tabla 5: Distribución por Ministerios (en miles de euros)

Ministerio	Programas en los que interviene	Proyecto PGE 2013	PGE 2013 Aprobados	Variación Aprob/Proy	
				k€	%
MAEC	467G	2.252,19	2.252,19	0,00	0,00%
MJU	467G	0,00	0,00	0,00	0,00%
MDE	464A-467G	145.287,91	145.287,91	0,00	0,00%
MINHAP	462N-467G	16.325,81	16.044,76	-281,05	-1,72%
MIR	464C-467G	0,00	0,00	0,00	0,00%
MFOM	467B-467G	1.802,90	1.802,90	0,00	0,00%

MEDU	463A-466A	94.485,42	94.365,42	-120,00	-0,13%
MEYSS	467G	0,00	0,00	0,00	0,00%
MINETUR	464B-467C-467G-467I	1.104.842,14	1.104.842,14	0,00	0,00%
MINECO	463A-463B-465A-467A-467C-467D-467E-467F-467H	4.551.028,13	4.551.028,13	0,00	0,00%
MAGRAMA	467G	0,00	0,00	0,00	
MPR	462M-467G	12.038,80	12.038,80	0,00	0,00%
MSPS	465A	2.000,00	2.000,00	0,00	0,00%
DIV_MIN	467G	2.564,88	2.564,88	0,00	0,00%
TOTALES		5.932.628,18	5.932.227,13	-401,05	-0,01%

Evolución Presupuestos (Aprobados vs. Proyecto) 2013

Tabla 6: Distribución por Programas (en miles de euros)					
Programa	Ministerio	Proyecto PGE 2013	PGE 2013 Aprobados	Variación Aprob/Proy	
				k€	%
462M	MPR	11.520,55	11.520,55	0,00	0,00%
462N	MINHAP	6.218,03	6.218,03	0,00	0,00%
463A	MEDU-MINECO	693.551,80	693.431,80	-120,00	-0,02%
463B	MINECO	1.411.161,29	1.411.161,29	0,00	0,00%
464A	MDE	145.287,91	145.287,91	0,00	0,00%
464B	MINETUR	218.152,52	218.152,52	0,00	0,00%
464C	MIR	0,00	0,00		
465A	MINECO-MSPS	281.965,92	281.965,92	0,00	0,00%
466A	MEDU	0,00	0,00	0,00	0,00%
467A	MINECO	16.737,19	16.737,19	0,00	0,00%
467B	MFOM	732,90	732,90	0,00	0,00%
467C	MINETUR-MINECO	2.243.579,61	2.243.579,61	0,00	0,00%
467D	MINECO	71.391,98	71.391,98	0,00	0,00%
467E	MINECO	56.937,71	56.937,71	0,00	0,00%
467F	MINECO	25.111,69	25.111,69	0,00	0,00%
467G	MAEC-MJU-MINHAP-MIR-MFOM-MINETUR-MPR-DIV_MIN	106.321,25	106.040,20	-281,05	-0,26%
467H	MINECO	82.664,07	82.664,07	0,00	0,00%
467I	MINETUR	561.293,76	561.293,76	0,00	0,00%
	TOTALES	5.932.628,18	5.932.227,13	-401,05	-0,01%

Durante la tramitación parlamentaria solo se ha producido otra modificación más, pero esta vez sin variación del importe total. Se ha dotado con 150 K€ la contribución española al programa del Grupo de Telescopios Isaac Newton que en el proyecto de presupuestos había desaparecido, pasando esos fondos desde el capítulo 6 al capítulo 4 del Programa 467A: Astronomía y Astrofísica, para el Instituto de Astrofísica de Canarias, que está incluido en el Ministerio de Economía y Competitividad.

3. Análisis de detalle de los ministerios y programas más importantes

Como en años anteriores se presta una atención especial a los ministerios y programas que acumulan más fondos. Como puede verse en la tabla 2 los Departamentos de Industria y de Economía acumulan el 95,34% del total de los fondos para I+D en los PGE (5.655.870 K€ de los 5.932.227 K€ totales). Y en cuanto a los Programas, los que están dotados de mayor presupuesto están también en estos dos ministerios. Estos son los programas de MINECO: 463B y 467C y de MINETUR: 464B, 467C, 467G y 467I, que acumulan el 76,26% del total de los fondos para I+D. Las tablas de datos que se presentan en este apartado estaban incluidas en el anexo al Informe sobre el Proyecto de Presupuestos de 2013, y en la tramitación parlamentaria no han sufrido variación.

Ministerio de Economía y Competitividad

Programa 463B: Fomento de la Investigación Científica y Técnica.

En la tabla 7 se presenta la variación de los fondos de 2012 a 2013 de forma detallada por partidas. Solo se han agrupado algunas partidas que en los PGE vienen desglosadas por tipo de destinatario. Se destacan por un lado aquellas partidas que se han quedado sin fondos y por otro las partidas cuyo importe no ha variado. Entre las primeras cabe destacar la imputación de gastos generales de la estructura general del Ministerio y de la Secretaría General Técnica. De las segundas hay que indicar que muchas partidas importantes para la Política Científica no varían, mantienen su financiación intacta, a pesar de la situación. Respecto a temas concretos, los más críticos –casi todos incluidos en este Programa- se analizan detalladamente en el apartado 4 de este informe. Otro punto a destacar es que la financiación del Sincrotrón de Barcelona, antes agrupada en una sola partida en capítulo 7 ahora se reparte entre los capítulos 4 y 7 y crece ligeramente. FECYT, por su parte, mantiene repartida su financiación en diversas partidas pero su variación es muy ligera, compensándose al parecer casi unas variaciones con otras.

Tabla 7: Programa 463B							
Programa	Depend.	Capítulo	Actividad	Presupuesto 2012	Presupuesto 2013	Dif 2013-12	% dif 2013/2012
463B	MINECO	1	Gastos de Personal	18.856,06	0	-18.856,06	-100,00%
		2	Gastos corrientes en bienes y servicios	28.058,10	0	-28.058,10	-100,00%
		4	FECYT	9.045,78	11.115,78	2.070,00	22,88%
		6	Inversiones reales	9.671,60	0	-9.671,60	-100,00%
		7	FECYT	5.102,30	4.602,30	-500,00	-9,80%
		8	Préstamos fuera sector público	213,99	0	-213,99	-100,00%
	SGT	1	Gastos de Personal	2.575,21	0,00	-2.575,21	-100,00%
		2	Gastos corrientes en bienes y servicios	552,74	0,00	-552,74	-100,00%
	DGIC T	1	Gastos de Personal	5.759,61	5.557,23	-202,38	-3,51%
		2	Gastos corrientes en bienes y servicios	6.748,57	6.200,31	-548,26	-8,12%

	6	Inversiones reales	861,74	1.410,00	548,26	63,62%
	7	Fondo Nacional para Inv. Científica y Técnica	342.684,03	273.881,40	-68.802,63	-20,08%
		Ayudas formación y movilidad PI	50.236,70	50.236,70	0,00	0,00%
	8	Anticipos reembolsables para investigación	373.755,00	449.887,76	76.132,76	20,37%
SEIDI	1	Gastos de Personal	2.857,75	4.090,40	1.232,65	43,13%
	2	Gastos corrientes en bienes y servicios	234,11	234,11	0,00	0,00%
	4	FECYT - MNCT	1.206,42	1.206,42	0,00	0,00%
		Residencia de Estudiantes	99,17	99,17	0,00	0,00%
	7	FECYT - MNCT	300,00	1,00	-299,00	-99,67%
		COSCE	50,00	50,00	0,00	0,00%
		Fundación de apoyo al Museo de C. y T.	96,41	96,41	0,00	0,00%
DGIC	1	Gastos de Personal	586,69	562,22	-24,47	-4,17%
	2	Gastos corrientes en bienes y servicios	100,00	100,00	0,00	0,00%
	4	RedIRIS	4.000,00	4.000,00	0,00	0,00%
		Red.es pago obligaciones anteriores	0,00	4.000,00	4.000,00	+100%
		CNIEH - Atapuerca	1.427,73	2.087,73	660,00	46,23%
		Univ Zaragoza - CECAM	75,00	75,00	0,00	0,00%
		UAB - MELISSA	75,00	75,00	0,00	0,00%
		Premios Nacionales de Investigación	500,00	500,00	0,00	0,00%
		Ibercivis	60,00	60,00	0,00	0,00%
		BSC - CNS (mantenimiento-RES)	4.538,32	4.538,32	0,00	0,00%
		Grantecan-	2.000,00	2.000,00	0,00	0,00%
		Fundación Centro Ciencias Benasque	60,00	60,00	0,00	0,00%
		Laboratorio Sincrotón	0,00	8.502,40	8.502,40	+100%
	4	Transferencias, ayudas nominativas y otros	0,00	1.000,00	1.000,00	+100%
	7	BSC-CNS	575,25	1.273,21	697,96	121,33%
		Laboratorio subterráneo de Canfranc	868,54	1.855,51	986,97	113,64%
		Laboratorio de Luz Sincrotrón	14.120,14	5.865,39	-8.254,75	-58,46%
		CLPU	1.250,00	1.620,00	370,00	29,60%
		Sistema de Observación Costero Illes Balears	956,25	975,38	19,13	2,00%
		Plataforma Oceánica de Canarias	549,75	1.147,50	597,75	108,73%
		CNET Hidrógeno y Pilas Combustibles	214,50	0,00	-214,50	-100,00%
		RedIris Nova	15.825,17	1.097,04	-14.728,13	-93,07%
Fondo Estratégico para Infraest. Científicas y Tec.		3.219,49	0,00	-3.219,49	-100,00%	
Ibercivis		3,00	3,00	0,00	0,00%	
Otros (21.05 - 741 o 749)		100,00	1.884,29	1.784,29	1784,29%	
Fundación Centro de Energ. Renovables (CENER)	1.000,00	0,00	-1.000,00	-100,00%		

SGCTI-DGCI	8	Préstamos Fortalecimiento Institucional. IDEFEX	155.092,90	0,00	-155.092,90	-100,00%
		Anticipos reembolsables para investigación	14.000,00	14.000,00	0,00	0,00%
		Otros préstamos a largo plazo	186.967,42	440.538,62	253.571,20	135,62%
	1	Gastos de Personal	586,69	873,74	287,05	48,93%
	2	Gastos corrientes en bienes y servicios	3.406,75	1.423,17	-1.983,58	-58,22%
	4	Oficina de Eurociencia (FECYT)	670,00	400,00	-270,00	-40,30%
		Prog. Iberoamericano de C. y T. para Desarrollo	300,00	375,00	75,00	25,00%
		GBIF-CSIC	275,00	250,00	-25,00	-9,09%
		CRG-EMBL	1.267,50	900,00	-367,50	-28,99%
		Inst. Cambio Climático Aragón	75,00	75,00	0,00	0,00%
		Participación en Centros o Prog. Inter. de inv.	20.998,75	19.425,20	-1.573,55	-7,49%
	6	Cuotas y participación en Org. internacionales	74.824,06	63.121,21	-11.702,85	-15,64%
		Inversiones reales	7.501,64	3.001,64	-4.500,00	-59,99%
	7	Fondo Internacional para Inv. Científica y Téc.	10.200,00	10.200,00	0,00	0,00%
		Laboratorio de Luz Sincrotrón Proyecto XFEL	647,00	0	-647,00	-100,00%
		Programa Eurociencia	2.351,73	2.351,73	0,00	0,00%
		CNIEH-Atapuerca	220,00	175,00	-45,00	-20,45%
		RED.es para RedIRIS	1.000,00	1.000,00	0,00	0,00%
		Red.es pago obligaciones anteriores	0,00	1.000,00	1.000,00	+100%
		Otros/ Oficina Regional del Inst. Forestal Europeo	100,00	100,00	0,00	0,00%
	TOTAL PROGRAMA 463 B	1.391.554,56	1.411.161,29	19.606,73	1,41%	

Se incluye también la tabla 8 con la síntesis por capítulos del Programa 463B, las partidas que aumentan, disminuyen y se eliminan. Puede verse que las reducciones en las partidas eliminadas de los capítulos 1, 2 y 6 suman 60 M€ a los que hay que sumar otros 5 M€ en disminuciones en otras partidas de esos capítulos. Específicamente las partidas eliminadas suponen dejar de contabilizar como gastos de I+D personal y gastos generales de administración de la estructura general del Ministerio, en particular del Ministro y su estructura, lo que es un saneamiento correcto de la imputación contable pues esa reducción de 65 M€ no afecta de forma importante a la investigación como tal, solo de forma colateral a la gestión.

Tabla 8: Programa 463B. Síntesis por capítulos							
Capítulos	2012	2013	Diferencia	Variaciones en partidas que se mantienen			Reducciones en partidas eliminadas
				Disminuciones	Aumentos	Suma	
1	31.222,01	11.083,59	-20.138,42	-226,85	1.519,70	1.292,85	-21.431,27
2	39.100,27	7.957,59	-31.142,68	-2.531,84	0,00	-2.531,84	-28.610,84
3	0,00	0,00	0,00	0,00	0,00	0,00	0,00
4	121.497,73	123.866,23	2.368,50	-14.038,90	16.407,40	2.368,50	0,00
5	0,00	0,00	0,00	0,00	0,00	0,00	0,00

6	18.034,98	4.411,64	-13.623,34	-4.500,00	548,26	-3.951,74	-9.671,60
7	451.670,26	359.415,86	-92.254,40	-92.629,51	5.456,10	-87.173,41	-5.080,99
8	730.029,31	904.426,38	174.397,07	-230.350,26	560.054,22	329.703,96	-155.306,89
9	0,00	0,00	0,00	0,00	0,00	0,00	0,00
	1.391.554,56	1.411.161,29	19.606,73	-344.277,36	583.985,68	239.708,32	-220.101,59

Programa 467C: Investigación y Desarrollo Tecnológico Industrial

El Programa 467C, de Investigación y Desarrollo Tecnológico Industrial, en la parte gestionada por MINECO, se presenta en detalle en la tabla 9. Puede verse también que existe un aumento considerable de fondos financieros destinados a Aportaciones Patrimoniales. Aunque en estos presupuestos no se indica su destino de forma específica y puesto que el aumento de la cantidad es el mismo que la reducción que se hizo a CDTI en este concepto en los presupuestos de 2012, se ha decidido atribuírselos a CDTI y compensar la reducción del año anterior. Exceptuando ese aumento, hay una reducción de casi 150 M€ en fondos financieros para préstamos a largo plazo.

Tabla 9: Programa 467C en MINECO							
Prog rama	Dep end.	Capí tulo	Actividad	Presupuesto 2012	Presupuesto 2013	Dif 2013-12	% dif 2013/2012
467C	SGCTI	1	Gastos de Personal	726,83	573,11	-153,72	-21,15%
		2	Gastos corrientes en bienes y servicios	374,75	374,75	0,00	0,00%
		4	CDTI - SOST	658,30	658,30	0,00	0,00%
			CDTI - RED PI+D+I	942,28	942,28	0,00	0,00%
			Contribución al Secretariado EUREKA	213,36	216,21	2,85	1,34%
			Fundación Genómica y Proteómica	3.970,00	0,00	-3.970,00	-100,00%
		7	CDTI	114.081,05	84.081,05	-30.000,00	-26,30%
		8	CDTI -Aportaciones patrimoniales	114.138,17	536.091,33	421.953,16	369,69%
	DGIC	1	Gastos de Personal	5.056,87	4.995,27	-61,60	-1,22%
		2	Gastos corrientes en bienes y servicios	312,07	312,07	0,00	0,00%
		4	Premio Nacional Diseño	30,00	45,00	15,00	50,00%
		6	Inversiones reales	1.257,17	1.257,17	0,00	0,00%
		7	Apoyo I+D en sistemas C-T-E (Cien.- Tec.-Emp.)	90.789,21	70.870,53	-19.918,68	-21,94%
			Fundación Barcelona Centro de Diseño	30,00	30,00	0,00	0,00%
		8	Préstamos a largo plazo	1.456.599,05	1.307.544,83	-149.054,22	-10,23%
TOTAL PROGRAMA 467 C				1.789.179,11	2.007.991,90	218.812,79	12,23%

Ministerio de Industria, Energía y Turismo

En la tabla 10 se presentan con el mismo formato con que se viene haciendo en los últimos años los cuatro Programas que gestiona el MINETUR. Aparecen las financiaciones (básicamente créditos) del CDTI para sus programas de actuación, que se ven reducidas en porcentajes del 11,71%, 14,47% y 28,85%. Y en los dos programas dedicados a Sociedad de la Información se pasa del Plan AVANZA a la Agenda Digital para España. Además hay que señalar que aquí aparece la reducción de créditos (no existen aquí fondos no financieros) para la Innovación en Defensa. Como puede verse todos los Programas tienen reducciones importantes: 14,18%, 16,44%, 23,01% y 62,57% (este último el relacionado con Defensa –créditos- que afectará a la inversión en desarrollo de la industria para optar a los programas de suministro nacionales pero también extranjeros y en aplicaciones no militares sino de seguridad y puramente civiles)

Tabla 10: Programas del MINETUR							
PROG.	DEPEN.	CAPIT.	ACTIVIDAD	2012	2013	Variación 13/12	
				(K €)	(K €)	(K €)	%
464 B Apoyo a la Innovación Tec. Defensa	DGDI	8	Prest. Sector Público	72.000,00	44.877,84	-27.122,16	-37,67%
			Prest. Sector Privado	510.777,36	173.274,68	-337.502,68	-66,08%
			TOTAL	582.777,36	218.152,52	-364.624,84	-62,57%
467 C I+D Tecnol.-Indust.	ITE	4	SEGITTUR	500,00	425,00	-75,00	-15,00%
		6	Inv. Reales	200,00	0,00	-200,00	-100,00%
		7	SEGITTUR	200,00	170,00	-30,00	-15,00%
	SGIP	6	Inversiones Reales	3.573,58	3.000,00	-573,58	-16,05%
		7	CDTI Programa Espacial	116.236,17	102.621,50	-13.614,67	-11,71%
		8	Proyectos estratégicos CDTI	22.270,99	15.846,76	-6.424,23	-28,85%
		7	Fundación OPTI	71,20	0,00	-71,20	-100,00%
		8	CDTI Sector Aeronáutico	124.022,07	106.074,39	-17.947,68	-14,47%
		8	CIUDEN	7.445,00	7.450,06	5,06	0,07%
		TOTAL	274.519,01	235.587,71	-38.931,30	-14,18%	
467 G I+D de la Soc. de la Inf.	SETSI	1	Personal	876,86	1.552,54	675,68	77,06%
		4	CENATIC	457,16	361,36	-95,80	-20,96%
		4	AAL	5,00	5,00	0,00	0,00%
		6	Inv. Reales	1.700,97	1.700,97	0,00	0,00%
		7	Fomento Investigación Técnica	15.475,95	0,00	-15.475,95	-100,00%
			Plan AVANZA/Agenda Digital para España	3.024,02	18.499,97	15.475,95	511,77%
			CENATIC	103,90	91,75	-12,15	-11,69%
			A privados	95.000,00	67.596,56	-27.403,44	-28,85%
		TOTAL	116.643,86	89.808,15	-26.835,71	-23,01%	
467 I Innov. Tecnol. de las Telecom.	SETSI	1	Personal	2.265,09	2.171,54	-93,55	-4,13%
		4	Fundación Residencia Estudiantes	93,51	73,91	-19,60	-20,96%
			RED.es	2.000,00	500,00	-1.500,00	-75,00%
		4	INTECO	1.000,00	250,00	-750,00	-75,00%
		6	Inv. Reales	5.737,57	5.208,18	-529,39	-9,23%

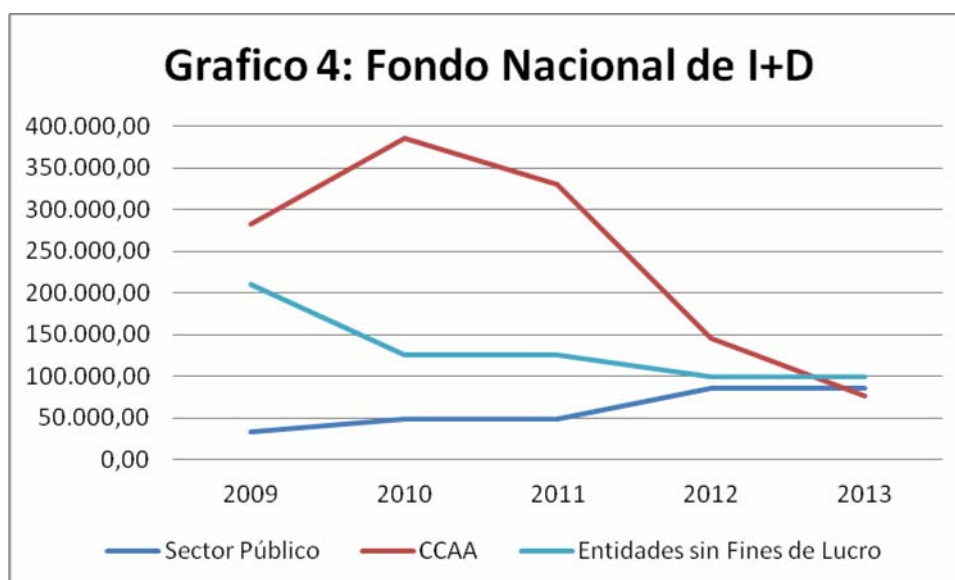
			INTECO	1.000,00	2.000,00	1.000,00	100,00%
			RED.es	2.000,00	5.000,00	3.000,00	150,00%
			Plan Avanza/ Agenda Digital para España	37.057,17	47.683,14	10.625,97	28,67%
			Formación AVANZA/ Agenda Digital para España	2.000,00	500,00	-1.500,00	-75,00%
			Banda Ancha Canarias	2.078,00	0,00	-2.078,00	-100,00%
		7	Barcelona Mobile World Capital	1.000,00	5.000,00	4.000,00	400,00%
			A públicos	0,00	35.000,00	35.000,00	+100%
			Aportación Patrimonial RED.es	190.000,00	103.686,73	-86.313,27	-45,43%
			Aportación Patrimonial INTECO	5.000,00	10.000,00	5.000,00	100,00%
		8	A privados	420.523,21	344.220,26	-76.302,95	-18,14%
			TOTAL	671.754,55	561.293,76	-110.460,79	-16,44%
			TOTAL MINETUR	1.645.694,78	1.104.842,14	-540.852,64	-32,86%

4. La financiación para los aspectos críticos: Fondos de Investigación, OPI y Formación

En los tres aspectos que se consideraron claves en el Informe COSCE correspondiente a 2012 la evolución ha sido dispar. En lo que respecta a los Fondos para Investigación: Fondo Nacional, Fondo Internacional y Fondo Estratégico para Infraestructuras, la evolución del primero puede verse en la tabla 11. Puede observarse que para 2013 solo disminuye la asignación para Comunidades Autónomas, siguiendo la línea de la reducción que se produjo para los Presupuestos de 2012 y el resto no sufre variación. Este año la reducción es de casi un 50%, menor en porcentaje que el año pasado y casi una tercera parte en importe. Puede verse que el Fondo Nacional se ha quedado reducido a la mitad del disponible en 2010, aunque la reducción se ha producido principalmente en Comunidades Autónomas, y también en Entidades sin Fines de Lucro, solo creciendo los fondos para el Sector Público.

	2009	2010	2011	2012	2013	Variación 2013-12
Sector público	33.891,30	48.889,62	48.889,62	84.889,62	84.889,62	0,00
CCAA	282.070,45	385.812,73	330.332,59	145.908,40	77.105,77	-68.802,63
Entidades Locales	2.399,96	1.425,95	1.425,95	1.425,95	1.425,95	0,00
Empresas Privadas	18.396,53	11.066,90	11.066,90	11.066,90	11.066,90	0,00
Entidades sin Fines de Lucro	210.631,53	125.280,25	125.280,25	99.393,16	99.393,16	0,00
Total Fondo Nacional	547.389,77	572.475,45	516.995,31	342.684,03	273.881,40	-68.802,63

En el gráfico 4 puede verse la evolución de los tres principales actores del Fondo Nacional, apreciándose cómo los tres principales grupos receptores terminan teniendo financiaciones del mismo orden de magnitud.



Los otros dos Fondos tienen un tratamiento diferente. Mientras que el Fondo Internacional no varía ni un céntimo, el Fondo Estratégico para Infraestructuras desaparece como partida genérica con esa denominación, aunque siguen existiendo las subvenciones nominativas para las grandes infraestructuras en marcha en los últimos años.

Un caso aparte es el FIS, Fondo de Investigación Sanitaria, encuadrado dentro del programa 465A, y gestionado normalmente por el Instituto de Salud Carlos III. El FIS consta de fondos para varios Programas: Investigación e Infraestructuras, Investigación Clínica no comercial, Investigación Evaluativa de Tecnologías Sanitarias. Además tiene un programa específico de recursos humanos. Y se ha contemplado dentro del FIS también una partida denominada Estructuras estables de investigación cooperativa, excluyéndose sin embargo de él la financiación a los CIBER (Centros de Investigaciones Biomédicas en Red) que se hace mediante subvenciones nominativas dentro de este Programa 465A. Puede verse en la tabla 12 la evolución que este Fondo viene teniendo en los últimos años. Para 2013 desciende globalmente en solo 3.618 K€ porque aumentan las dotaciones para Recursos Humanos y, ligeramente, para las estructuras estables de investigación cooperativa.

Tabla 12: Fondo de Investigación Sanitaria (FIS)					
	2009	2010	2011	2012	2013
FIS	99.629,19	93.051,63	87.983,47	78.584,71	71.584,71
FIS RRHH y Difusión	27.324,88	27.024,88	24.408,08	24.068,08	26.650,08
Estructuras estables de Investigación cooperativa	54.550,00	39.448,25	33.673,25	32.001,25	32.801,25
Total con Estructuras Estables	181.504,07	159.524,76	146.064,80	134.654,04	131.036,04

El segundo tema considerado crítico en el Informe COSCE 2012 fue la financiación de los OPI. Para 2013 la financiación propuesta aparece en la tabla 13 comparada con 2012 y junto con las de 2010 y 2011. Puede verse que en los cuatro años el presupuesto ha disminuido en más de 260 M€. Pero este año, con una reducción de 103,5 M€, que supone un 7,73%, porcentaje mayor que la media de la PG46, la situación es especialmente grave. Aparte del CSIC que baja de los 600 M€ de presupuesto total, incluidos los recursos propios que se obtienen de contratos con empresas y otras fuentes de financiación que no son los PGE, la situación es crítica para el INTA. Aunque se trata de un organismo dependiente del Ministerio de Defensa y por lo tanto su presupuesto está en el Programa 464A de Investigación para la Defensa, su actividad no necesariamente tiene que ver solo con temas militares sino muchas veces con temas de uso dual. El descenso de recursos en los cuatro años contemplados es del 33% lo que para un organismo público de investigación es equivalente a tener que abandonar muchas de las actividades y líneas de investigación (más de ese tercio) que realiza y la imposibilidad de volver a colocarse en muchos años en el nivel que se tenía, incluidos los servicios que presta a la industria.

Tabla 13: Financiación de los OPI

MINISTERIO	OPI	2010	2011	2011/2010		2012	2012-2011		2013	2013-2012	
				M€	%		M€	%		M€	%
MICINN	CSIC	721,9	682,6	-39,3	-5,45%	665,2	-17,4	-2,55%	599,07	-66,1	-9,94%
	CIEMAT	91,7	86,7	-5,0	-5,44%	83,9	-2,8	-3,24%	82,66	-1,2	-1,47%
	INIA	82,8	81,2	-1,6	-1,90%	77,5	-3,7	-4,57%	71,39	-6,1	-7,89%
	IEO	61,3	60,5	-0,8	-1,28%	58,4	-2,1	-3,46%	56,94	-1,5	-2,54%
	IGME	31,1	26,4	-4,7	-15,12%	26,0	-0,4	-1,62%	25,11	-0,9	-3,31%
	IAC	22,0	20,5	-1,5	-6,72%	17,1	-3,4	-16,78%	16,74	-0,3	-1,99%
	ISCI	332,4	300,1	-32,3	-9,73%	293,4	-6,6	-2,20%	279,97	-13,5	-4,59%
MDEF	INTA	120,4	103,1	-17,3	-14,40%	91,4	-11,6	-11,30%	79,04	-12,4	-13,54%
	CEHIPAR	6,5	6,1	-0,4	-6,26%	5,3	-0,8	-12,61%	5,31	0,0	-0,26%
MEH	IEF	7,6	7,1	-0,5	-7,11%	6,5	-0,6	-7,85%	6,22	-0,3	-4,42%
MPRES	CIS	8,4	7,8	-0,6	-6,59%	7,5	-0,4	-4,97%	6,82	-0,6	-8,57%
	CEPC	5,6	5,4	-0,2	-4,46%	5,1	-0,3	-5,54%	4,70	-0,4	-6,95%
MFOM	CEDEX	4,6	4,4	-0,2	-3,89%	0,9	-3,5	-78,90%	0,73	-0,2	-21,44%
TOTAL		1.496,3	1.391,8	-104,5	-6,98%	1.338,2	-53,6	-3,85%	1.234,7	-103,5	-7,73%

Respecto al CSIC hay que decir que, como muestra la tabla 14, pierde una décima parte de su financiación total (suma de la financiación del Estado y de la que él obtiene de fuentes externas) y por primera vez desde 2004 su financiación es inferior a los 600 M€. En 2005, los PGE aportaron 412.209,49 K€ y las Operaciones Comerciales estimada fueron de 190.036,00 K€, mayor por tanto que el presupuesto global de 2013. La situación es tan grave que está teniendo que dejar de prestar algún servicio que daba a toda la comunidad científica nacional e incluso iberoamericana por no disponer de fondos para ello. Las reducciones del capítulo 2 están por encima del 10%, las del capítulo 6, 40,7 M€, suponen el 23% y las del capítulo 7, casi el 42%.

Tabla 14: Presupuesto del CSIC

		2009	2010	2011	2012	Variación	% Variación	2013	Variación	% Variación
1	Personal	352.822,40	356.350,62	324.280,00	333.948,88	9.668,88	2,98%	329.843,25	-4.105,63	-1,23%
2	Gastos corr. bienes-servicios	182.686,40	147.126,50	139.078,56	132.692,80	-6.385,76	-4,59%	117.262,95	-15.429,85	-11,63%
3	Gastos financieros	8,66	8,66	5,55	500,00	494,45	8909,01%	500,00	0,00	0,00%
4	Transferencias corrientes	8.257,92	7.335,37	5.627,00	3.724,83	-1.902,17	-33,80%	3.928,97	204,14	5,48%
6	Inversiones reales	244.141,01	193.121,48	192.374,38	175.494,88	-16.879,50	-8,77%	134.779,00	-40.715,88	-23,20%
7	Transferencias de capital	39.345,51	16.999,08	20.417,98	14.517,13	-5.900,85	-28,90%	8.452,21	-6.064,92	-41,78%
8	Activos financieros	644,89	915,00	300,00	300,00	0,00	0,00%	300,00	0,00	0,00%
9	Pasivos financieros	7.925,73	21,52	511,83	4.000,00	3.488,17	681,51%	4.000,00	0,00	0,00%
	Total	835.832,52	721.878,23	682.595,30	665.178,52	-17.416,78	-2,55%	599.066,38	-66.112,14	-9,94%

El tercer aspecto considerado crítico es la formación de personal científico. Otro año más desde 2009, como refleja la tabla 15, vuelven a descender los fondos disponibles para becas-contratos predoctorales de Formación de Profesorado Universitario (FPU) en un 11,11%, un 7,26% del total pues la dotación para la Formación de Personal Investigador (FPI) no se reduce en cantidad. A esta reducción hay que añadir el efecto en disminución del número de personas a formar debido a que según la Ley de la Ciencia las dotaciones para cada persona deben ser mayores lo que reduce el número de puestos ofertados. En el fondo se está dejando de invertir en futuro con las gravísimas consecuencias que eso tiene.

Tabla 15: Fondos para Formación Predoctoral							
	2009	2010	2011	2012	2013	Dif 2013-12	%
FPU y P. Castillejo	126.388,41	117.738,00	106.609,44	94.857,56	84.323,02	-10.534,54	-11,11%
FPI y otras	69.595,37	50.736,70	50.236,70	50.236,70	50.236,70	0,00	0,00%
TOTAL Formación	195.983,78	168.474,70	156.846,14	145.094,26	134.559,72	-10.534,54	-7,26%

5. Conclusiones

El análisis efectuado pone de manifiesto que no se corrige la tendencia a la reducción de los recursos que la Administración General del Estado pone a disposición de la I+D+i en España.

El deterioro acumulado es tan notable que tiene visos de poner en una situación crítica a nuestro sistema de ciencia y tecnología que, no se olvide, sigue basándose más en fondos públicos que en fondos privados, los cuales, en muchas ocasiones, dependen para su concreción de la cofinanciación pública. Los índices calculados por investigador EJC son expresivos de lo preocupante de la situación.

En este contexto sigue apareciendo como asunto crucial la distribución entre fondos de carácter financiero y no financiero. El recurso excesivo a los préstamos, señalado recurrentemente en informes de COSCE anteriores, no ha sido corregido sino mantenido, aunque el aumento realizado este año se debe a que se ha vuelto a dotar al CDTI de los recursos eliminados el año pasado y cuya reducción se criticó en su momento.

La generalidad de los recortes previstos afecta a casi la totalidad de los ministerios y programas. Puede decirse que hay unas reducciones que pueden resultar dramáticas, tanto si se consideran desde los ministerios como desde los programas, y que van a afectar a organismos y actividades de investigación de forma cada vez más grave.

En cuanto a los temas fundamentales de los Fondos de Investigación, OPI y Formación, hay que subrayar respecto a los primeros, el descenso agudo de los Fondos para las Comunidades Autónomas (-68.802 K€), la estabilidad de los recursos para el Fondo Internacional y en las subvenciones para grandes infraestructuras y el descenso del Fondo de investigación Sanitaria (-3.618 K€). Entre los OPI destaca el nuevo descenso de los fondos para el CSIC, que por vez primera baja de los 600 M€, incluidos los recursos propios que se obtiene de contratos y otras fuentes de financiación. Respecto a los recursos para la formación, sobresale el nuevo descenso de los fondos para becas/contratos predoctorales de Formación de Profesorado Universitario (FPU) (-10.534 K€).

En conclusión, si en los presupuestos de 2012 la reducción se concentraba en los fondos financieros, en una parte importante no gastados en el ejercicio anterior, para 2013 el 80% de la misma será en fondos no financieros, con lo que el impacto sobre la investigación pública, por lo tanto más básica, será mayor. Es preciso hacer una llamada a la reflexión urgente para tomar conciencia de que se está poniendo en riesgo más que probable a una parte importante de nuestro Sistema de Innovación y, por ende, la posibilidad de que la economía y la sociedad española construyan unas bases más sólidas y sostenibles para mejorar el bienestar de sus ciudadanos en el próximo futuro.

Anexos

ANEXO 1. Relación de Programas de la PG46

4.6 INVESTIGACIÓN, DESARROLLO E INNOVACIÓN

462. Investigación y estudios relacionados con los servicios públicos generales

462.M. Investig. y estudios sociológicos y constitucionales	25. MINISTERIO DE LA PRESIDENCIA
462.N. Investigación y estudios estadísticos y económicos	15. M ^o . DE HACIENDA Y ADMON. PÚBLICAS

463. Investigación básica

463.A. Investigación científica	18. M ^o . DE EDUCACIÓN, CULTURA Y DEPORTE
	27. MINISTERIO DE ECONOMÍA Y COMPETITIVIDAD
463.B. Fomento y coord. de la investigación científ. y técnica	27. MINISTERIO DE ECONOMÍA Y COMPETITIVIDAD

464. Investigación y desarrollo relacionado con la defensa

464.A. Investigación y estudios de las fuerzas armadas	14. MINISTERIO DE DEFENSA
464.B. Apoyo a la innov. tecnol. en el sector de la defensa	20. MINISTERIO DE INDUSTRIA, ENERGÍA Y TURISMO
464.C. Investigación y estudios en materia de seg. pública	16. MINISTERIO DEL INTERIOR

465. Investigación y desarrollo relacionados con la salud

465.A. Investigación sanitaria	26. M ^o . DE SANIDAD, SERV. SOC. E IGUALDAD
	27. MINISTERIO DE ECONOMÍA Y COMPETITIVIDAD

466. Investigación y desarrollo relacionado con la educación

466.A. Investigación y evaluación educativa	18. M ^o . DE EDUCACIÓN, CULTURA Y DEPORTE
---	--

467. Investigación y desarrollo en otros sectores

467.A. Astronomía y astrofísica	27. MINISTERIO DE ECONOMÍA Y COMPETITIVIDAD
467.B. Investig. desarrollo y experiment. en transp.e infraest.	17. MINISTERIO DE FOMENTO
467.C. Investigación y desarrollo tecnológico-industrial	20. MINISTERIO DE INDUSTRIA, ENERGÍA Y TURISMO
	27. MINISTERIO DE ECONOMÍA Y COMPETITIVIDAD
467.D. Investigación y experimentación agraria	27. MINISTERIO DE ECONOMÍA Y COMPETITIVIDAD
467.E. Investigación oceanográfica y pesquera	27. MINISTERIO DE ECONOMÍA Y COMPETITIVIDAD
467.F. Investigación geológico-minera y medioambiental	27. MINISTERIO DE ECONOMÍA Y COMPETITIVIDAD
467.G. Investigación y desarrollo de la sociedad de la inform.	12. M ^o . DE ASUNTOS EXTERIORES Y DE COOP.
	13. MINISTERIO DE JUSTICIA
	15. M ^o . DE HACIENDA Y ADMON. PÚBLICAS
	16. MINISTERIO DE INTERIOR
	17. MINISTERIO DE FOMENTO
	18. M ^o . DE EDUCACIÓN, CULTURA Y DEPORTE
	19. MINISTERIO DE EMPLEO Y SEGURIDAD SOCIAL
	20 M ^o . DE INDUSTRIA, ENERGÍA Y TURISMO
	25. MINISTERIO DE LA PRESIDENCIA
	31. GASTOS DE DIVERSOS MINISTERIOS
467.H. Investigación energética, medioambiental y tecnológica	27. MINISTERIO DE ECONOMÍA Y COMPETITIVIDAD
467.I. Innovación tecnológica de las telecomunicaciones	20 M ^o . DE INDUSTRIA, ENERGÍA Y TURISMO

Fuente: [Libro Azul PGE 2013](#) págs. 107-108.

ANEXO 2. Fuentes de Información

FUENTES DE INFORMACIÓN ACCESIBLES EN INTERNET EMPLEADAS EN LA ELABORACIÓN DE ESTE DOCUMENTO

PGE y Proyecto de PGE ejercicio 2012

<http://www.sepg.pap.minhap.gob.es/sitios/sepg/es-ES/Presupuestos/PGE2012/Paginas/PGE2012.aspx>

PGE aprobados para 2013 y Proyecto de PGE 2013

<http://www.sepg.pap.minhap.gob.es/sitios/sepg/es-ES/Presupuestos/pge2013/Paginas/pge2013.aspx>

Informe COSCE Proyecto PGE 2013: Análisis de los Recursos destinados a I+D+i (Política de Gasto 46) contenidos en el Proyecto de Presupuestos Generales del Estado para el año 2013.

http://www.cosce.org/pdf/Informe_COSCE_Analisis_Proyecto_PGE2013.pdf

Informe COSCE 2012: La Inversión en I+D+i en los Presupuestos Generales del Estado 2012

http://www.cosce.org/pdf/Informe_COSCE_Analisis_PGE2012.pdf

Indicadores del Sistema Español de Ciencia y Tecnología

<http://www.micinn.es/stfls/MICINN/PlanNacional/2008-2011/FICHEROS/SISE.%20INDICADORES%202007.pdf>

INE. Estadística sobre actividades en I+D. Año 2009

<http://www.ine.es/prensa/np575.pdf>

<http://www.ine.es/jaxi/menu.do?type=pcaxis&path=%2Ft14%2Fp057%2Fa2008%2F&file=pcaxis&L=0>

Informe COTEC 2012: Tecnología e Innovación en España

<http://www.cotec.es/index.php/publicaciones/show/id/2273/titulo/informe-cotec-2012--tecnologia-e-innovacion-en-espana>

ANEXO 3. Acrónimos y siglas

AE: Acción Estratégica

AGE: Administración General del Estado

ANEP: Agencia Nacional de Evaluación y Prospectiva

CCAA: Comunidades Autónomas

CICYT: Comisión Interministerial de Ciencia y Tecnología

COSCE: Confederación de Sociedades Científicas de España

ENCYT: Estrategia Nacional de Ciencia y Tecnología

FEDER: Fondo Europeo de Desarrollo Regional

FIS: Fondo de Investigaciones Sanitarias

FSE: Fondo Social Europeo

I+D+i: Investigación, Desarrollo e Innovación

ICTS: Infraestructuras Científico-Tecnológicas Singulares

INE: Instituto Nacional de Estadística

LIA: Línea Instrumental de Actuación

OPI: Organismo Público de Investigación

PEI: Plan Estratégico de Investigación

PGE: Presupuestos Generales del Estado

PN: Programa Nacional
PYME: Pequeña y Mediana Empresa
SECTE: Sistema Español de Ciencia, Tecnología y Empresa
SNS: Sistema Nacional de Salud
TIC: Tecnologías de la Información y las Comunicaciones

MINISTERIOS

(Según el orden empleado para los PGE)

MAEC: Ministerio de Asuntos Exteriores y Cooperación

MJU: Ministerio de Justicia

MDE: Ministerio de Defensa

MINHAP: Ministerio de Hacienda y Administraciones Públicas

MIR: Ministerio de Interior

MFOM: Ministerio de Fomento

MEDU: Ministerio de Educación, Cultura y Deporte

SEEFPU: Secretaría de Estado de Educación, Formación Profesional y Universidades

DGPU: Dirección General de Política Universitaria

MEYSS: Ministerio de Empleo y Seguridad Social

MINETUR: Ministerio de Industria, Energía y Turismo

SGIP: Secretaría General de Industria y PYME

DGIP: Dirección General de Industria y de la PYME

SEE: Secretaría de Estado de Energía

SETSI: Secretaría de Estado de Telecomunicaciones y para la Sociedad de la Información

ITE: Instituto de Turismo de España

MAGRAMA: Ministerio de Agricultura, Alimentación y Medio Ambiente

MPR: Ministerio de Presidencia

MSSSI: Ministerio de Sanidad, Servicios Sociales e Igualdad.

MINECO: Ministerio de Economía y Competitividad.

SGT: Secretaría General Técnica

SEIDI: Secretaría de Estado de Investigación, Desarrollo e Innovación

SGCTI: Secretaría General de Ciencia, Tecnología e Innovación

DGICT: Dirección General de Investigación Científica y Técnica

DGIC: Dirección General de Innovación y Competitividad

ORGANISMOS PÚBLICOS DE INVESTIGACIÓN Y OTRAS ENTIDADES PÚBLICAS DE INVESTIGACIÓN CONSIDERADAS EN EL ANÁLISIS

(por orden alfabético de siglas)

CEDEX: Centro de Estudios y Experimentación de Obras Públicas

CEHIPAR: Canal de Experiencias Hidrodinámicas de El Pardo

CEPC: Centro de Estudios Políticos y Constitucionales

CIEMAT: Centro de Investigaciones Energéticas, Medioambientales y Tecnológicas

CIS: Centro de Investigaciones Sociológicas

CSIC: Consejo Superior de Investigaciones Científicas

IAC: Instituto de Astrofísica de Canarias

IEF: Instituto de Estudios Fiscales

IEO: Instituto Español de Oceanografía

IGME: Instituto Geológico y Minero de España

INIA: Instituto Nacional de Investigación y Tecnología Agraria y Alimentaria

INTA: Instituto Nacional de Técnica Aeroespacial

ISCIII: Instituto de Salud Carlos III



Informe COSCE para la Comisión COSCE de Estudio de los Presupuestos Generales del Estado

18 de febrero de 2013

www.cosce.org